

МИНОБРНАУКИ РОССИИ
ФЕДЕРАЛЬНОЕ ГОСУДАРСТВЕННОЕ БЮДЖЕТНОЕ ОБРАЗОВАТЕЛЬНОЕ УЧРЕЖДЕНИЕ
ВЫСШЕГО ОБРАЗОВАНИЯ
«ВОРОНЕЖСКИЙ ГОСУДАРСТВЕННЫЙ УНИВЕРСИТЕТ»
(ФГБОУ ВО ВГУ)

УТВЕРЖДАЮ

Заведующий кафедрой
социально-экономической географии и регионоведения
Рогозина Р.Е.
27.05.2024



РАБОЧАЯ ПРОГРАММА УЧЕБНОЙ ДИСЦИПЛИНЫ

Б1.В.ДВ.04.01 Мониторинг и оценка социально-экономического развития региона

1. Код и наименование специальности подготовки: 05.04.02 – География
2. Профиль подготовки/специализация:
Территориальное планирование и ландшафтное проектирование
3. Квалификация (степень) выпускника: магистр
4. Форма образования: очная
5. Кафедра, отвечающая за реализацию дисциплины: кафедра социально-экономической географии и регионоведения
6. Составитель программы: Крупко Анатолий Эмануилович, кандидат географических наук, доцент кафедры социально-экономической географии и регионоведения, факультет географии, геоэкологии и туризма, glomer-a@mail.ru
7. Рекомендована: НМС ф-та географии, геоэкологии и туризма (Протокол №6 от 03.05.2024 г.)
8. Учебный год: 2025-2026

Семестр: 3

9. Цели и задачи учебной дисциплины:

Цель: формирование системы знаний по вопросам теории, методики, организации мониторинга экономического и социального развития территории.

Задачи:

- определение принципов формирования и функционирования комплексной системы мониторинга социально-экономического развития регионов;
- определение основных направлений проведения социально-экономического мониторинга в регионе;
- разработка методики мониторинга социально-экономического развития территории;
- развитие навыков сбора, самостоятельной оценки, анализа и осмысления информации, характеризующей социально-экономическое развитие регионов;
- анализ существующей в РФ системы мониторинга социально-экономического развития регионов.

10. Место учебной дисциплины в структуре ООП:

Дисциплина относится к дисциплинам по выбору части, формируемой участниками образовательных отношений Блока 1. Дисциплины (модули).

Входными дисциплинами являются Социально-экономическая география, Методы экономико-географических исследований, ГИС-технологии в социально-экономической географии, Территориальное планирование, управление и прогнозирование региона, Основы регионоведения и региональная политика. Данная дисциплина является предшествующей для прохождения научно-исследовательской и производственных практик, написания магистерской диссертации.

11. Планируемые результаты обучения по дисциплине/модулю (знания, умения, навыки), соотнесенные с планируемыми результатами освоения образовательной программы (компетенциями) и индикаторами их достижения:

Код	Название компетенции	Код(ы)	Индикатор(ы)	Планируемые результаты обучения
ПК-2	Подготовка экспертного заключения географической направленности и по проблемным ситуациям, возникающим при реализации пространственных решений в государственном и корпоративном управлении	ПК-2.2	Готовит предложения по решению проблемных ситуаций, возникающих при реализации программ социально-экономической и экологической направленности на разных территориальных уровнях	Знать: методику комплексной социально-экономической диагностики территорий и муниципальных образований; основы разработки экспертных заключений, рекомендаций по пространственному социально-экономическому развитию, схем территориального, градостроительного и ландшафтного планирования и проектирования; Уметь: применять на практике знания комплексного социально-экономического мониторинга развития регионов и муниципальных образований, методику разработки практических рекомендаций по решению проблемных ситуаций для программ пространственного социально-экономического развития, разработки схем территориального, градостроительного и ландшафтного планирования и проектирования; Владеть: навыками мониторинга социально-экономического развития регионов и муниципальных образований для подготовки экспертных заключений географической направленности по проблемным ситуациям, возникающим при реализации пространственных программ социально-экономического развития, разработки схем территориального, градостроительного и ландшафтного планирования и проектирования.

12. Объем дисциплины в зачетных единицах/час. — 2 / 72.

Форма промежуточной аттестации – зачет

13. Виды учебной работы

Вид учебной работы		Трудоемкость (часы)	
		Всего	По семестрам
			3 семестр
Аудиторные занятия		30	30
в том числе:	лекции	-	-
	практические	30	30
	лабораторные	-	-
Самостоятельная работа		42	42
Форма промежуточной аттестации		зачет	зачет
Итого:		72	72

13.1 Содержание дисциплины

№ п/п	Наименование раздела дисциплины	Содержание раздела дисциплины	Реализация раздела дисциплины с помощью онлайн-курса, ЭУМК
1. Практические занятия			
1.1.	Мониторинг в системе государственного, регионального и муниципального управления.	Цель, структура, задачи курса. Понятие и виды мониторинга. Особенности, функции, принципы мониторинга в государственном, региональном и муниципальном управлении.	https://edu.vsu.ru/course/view.php?id=10729
1.2.		Методика проведения мониторинга. Организация и динамика развития мониторинга социально-экономического развития в стране.	https://edu.vsu.ru/course/view.php?id=10729
1.3.	Комплексная региональная социально-экономическая диагностика регионов.	Задачи, понятие, виды, типы оценок социально-экономического развития.	https://edu.vsu.ru/course/view.php?id=10729
1.4.		Индексация социально-экономического развития регионов.	https://edu.vsu.ru/course/view.php?id=10729
1.5.		Типология регионов страны и ее соответствие Федеральным программам по развитию проблемных, кризисных и других регионов.	https://edu.vsu.ru/course/view.php?id=10729
1.6.	Социальная диагностика и мониторинг качества жизни населения.	Роль и особенности социального мониторинга в управлении социальными процессами.	https://edu.vsu.ru/course/view.php?id=10729
1.7.		Оценка показателей, индикаторов, нормативов качества жизни населения. Классификация и типология регионов и муниципальных образований по уровню жизни населения.	https://edu.vsu.ru/course/view.php?id=10729
1.8.	Мониторинг социально-экономического развития муниципальных образований.	Задачи, специфика и особенности, значение, функции и виды муниципального мониторинга.	https://edu.vsu.ru/course/view.php?id=10729
1.9.		Система оценки показателей и индикаторов социально-экономического развития муниципальных образований.	https://edu.vsu.ru/course/view.php?id=10729
1.10.		Комплексная индексация социально-экономического развития муниципальных	https://edu.vsu.ru/course/view.php?id=10729

		образований.	729
1.11.		Классификация и типология муниципальных образований по уровню социально-экономического развития.	https://edu.vsu.ru/course/view.php?id=10729
1.12.	Роль мониторинга в планировании социально-экономического развития регионов и муниципальных образований.	Прогнозирование, программирование и планирование социально-экономического развития. Стратегии социально-экономического развития регионов и муниципальных образований	https://edu.vsu.ru/course/view.php?id=10729
1.13.		Оценка стратегических ресурсов и потенциала развития регионов и муниципальных образований. Методы экспертных оценок, мозговой штурм, метод Дельфи, SWOT-анализ.	https://edu.vsu.ru/course/view.php?id=10729

13.2 Темы (разделы) дисциплины и виды занятий:

№ п/п	Наименование (раздела) дисциплины	Лекции	Практические	Самостоятельная работа	Всего
1	Мониторинг в системе государственного, регионального и муниципального управления.	-	4	6	10
2	Комплексная региональная социально-экономическая диагностика регионов.	-	6	8	14
3	Социальная диагностика и мониторинг качества жизни населения.	-	6	8	14
4	Мониторинг социально-экономического развития муниципальных образований.	-	10	12	22
5	Роль мониторинга в планировании социально-экономического развития регионов и муниципальных образований.	-	4	8	12
	Итого:	-	30	42	72

14. Методические указания для обучающихся по освоению дисциплины

Необходима регулярная работа с текстом учебников для понимания и освоения материала. По указанию преподавателя следует регулярно готовить рефераты и доклады, выполнять практические работы (ситуационные задачи) в ходе текущей аттестации.

При подготовке к промежуточной аттестации студенты изучают и конспектируют рекомендуемую преподавателем учебную литературу по темам практических занятий, самостоятельно осваивают понятийный аппарат.

Использование в учебном процессе активных и интерактивных форм проведения занятий (результатов работы студенческих исследовательских групп) в сочетании с внеаудиторной работой с целью формирования и развития профессиональных навыков обучающихся. Реализация дисциплины включает выполнение рефератов, предусмотренных рабочей программой дисциплины.

15. Перечень основной и дополнительной литературы, ресурсов интернет, необходимых для освоения дисциплины

а) основная литература

№ п/п	Источник
-------	----------

1.	Алексейчева Е. Ю. Экономическая география и регионалистика : учебник / Е.Ю. Алексейчева Д.А. Еделев, М.Д. Магомедов .— Москва : Издательско-торговая корпорация «Дашков и К°», 2016 .— 376 с. : ил. — (Учебные издания для бакалавров) .— Библиогр. в кн .— http://biblioclub.ru/ .— ISBN 978-5-394-01244-0 .— Режим доступа: https://biblioclub.ru/index.php?page=book_red&id=453868
2.	Митрофанова И. В. Регион: экономика, политика, управление : учебник / И.В. Митрофанова ; Н.П. Иванов ; И.А. Митрофанова .— Москва : Директ-Медиа, 2014 .— 600 с. — 15ВЫ 978-5-4458-5137-0 .— Режим доступа: https://biblioclub.ru/index.php?page=book_red&id=233062

б) дополнительная литература:

№ п/п	Источник
3.	Алексеев А.И. Россия: социально-экономическая география: учебное пособие / А.И. Алексеев, В.А. Колосов. - М.: «Новый хронограф», 2013. - 708 с. - (СОЦИАЛЬНОЕ ПРОСТРАНСТВО). - ISBN 978-5-94881-226-7 ; Режим доступа: https://biblioclub.ru/index.php?page=book_red&id=228345
4.	Экономическая география России: учебник / Т.Г. Морозова, М.П. Победина, С.С. Шишов и др.; под ред. Т.Г. Морозова. - 3-е изд., перераб. и доп. - М.: Юнити-Дана, 2012. - 480 с. - (Золотой фонд российских учебников). - ISBN 978-5-238-01162-2; Режим доступа: https://biblioclub.ru/index.php?page=book_red&id=615845
5.	Кузминых, Ю. В. Экономическая география : учебное пособие / Ю. В. Кузминых. — Санкт-Петербург : СПбГЛТУ, 2020. — 108 с. — ISBN 978-5-9239-1183-1. — Текст : электронный // Лань : электронно-библиотечная система. — URL: https://e.lanbook.com/book/152540

в) Ресурсы интернет:

№ п/п	Ресурс
6.	Информационная база данных Статистического Департамента ООН - https://unstats.un.org/home/
7.	Информационная база данных Федеральной службы государственной статистики РФ - http://www.gks.ru/
8.	Официальный сайт Международного валютного фонда - http://www.imf.org
9.	Социальный атлас российских регионов – https://web.archive.org/web/20131118233328/http://atlas.socpol.ru/overviews/settlement/index.shtml
10.	Статистическая база Всемирного банка - http://www.data.worldbank.org/indicator
11.	Статистическая база Всемирной ассоциации производителей стали - http://www.worldsteel.org/
12.	Статистическая база Всемирной торговой организации - http://www.wto.org/english/res_e/statis_e/statis_e.htm
13.	Стратегическое планирование в городах и регионах России. Сервер для специалистов по территориальному стратегическому планированию - http://texts.lib.tversu.ru/texts/EOR/ucheb/12747d/01_start.html
14.	База данных показателей муниципальных образований https://www.gks.ru/dbscripts/munst/
15.	Электронный курс по дисциплине на портале «Электронный университет ВГУ» – Режим доступа: по подписке. – https://edu.vsu.ru/course/index.php

16. Перечень учебно-методического обеспечения для самостоятельной работы:

№ п/п	Источник
1.	Экономическая география: методические указания / составитель Кузминых Ю.В. — Санкт-Петербург: СПбГЛТУ, 2019. — 20 с. — Текст: электронный // Электронно-библиотечная система «Лань»: [сайт]. — URL: https://e.lanbook.com/book/117638 .
2.	Социально-экономическая география : практикум / Н.В. Яковенко, И.В. Комов ; Воронеж. гос. ун-т .— Воронеж : Издательский дом ВГУ, 2018 .— 73 с.

17. Образовательные технологии, используемые при реализации учебной дисциплины, включая дистанционные образовательные технологии (ДОТ, электронное обучение (ЭО), смешанное обучение):

Программа курса реализована с применением дистанционных технологий на платформе «Образовательный портал «Электронный университет ВГУ». Режим доступа по подписке. – <https://edu.vsu.ru>

18. Материально-техническое обеспечение дисциплины:

Аудитория для практических занятий: специализированная мебель, телевизор, компьютер, лицензионное ПО: OfficeSTd 2013 RUS OLP NL Acdmc, картографический фонд – настенные карты России, мира, стран СНГ, Воронежской области; атласы России, мира.

19. Оценочные средства для проведения текущей и промежуточной аттестаций

Порядок оценки освоения обучающимися учебного материала определяется содержанием следующих разделов дисциплины:

№ п/п	Наименование раздела дисциплины (модуля)	Компетенция(и)	Индикатор(ы) достижения компетенции	Оценочные средства
1.	Мониторинг в системе государственного, регионального и муниципального управления.	ПК -2	ПК-2.2	Устный опрос Реферат
2.	Комплексная региональная социально-экономическая диагностика регионов.			Ситуационная задача
3.	Социальная диагностика и мониторинг качества жизни населения.			Ситуационная задача
4.	Мониторинг социально-экономического развития муниципальных образований.			Устный опрос Ситуационная задача
5.	Роль мониторинга в планировании социально-экономического развития регионов и муниципальных образований.			Реферат
Промежуточная аттестация форма контроля – зачет				Перечень вопросов

20. Типовые оценочные средства и методические материалы, определяющие процедуры оценивания

20.1. Текущий контроль успеваемости

20.1.1. Примерные темы рефератов:

1. Понятие и виды федеральных целевых комплексных программ.
2. Федеральная целевая программа развития Калининградской области на период до 2020 года.
3. Федеральная целевая программа "Социально-экономическое развитие Курильских островов (Сахалинская область) на 2016 - 2025 годы".
4. Федеральная целевая программа "Социально-экономическое развитие Республики Крым и г. Севастополя до 2024 года".
5. Федеральная целевая программа "Развитие Республики Карелия на период до 2020 года".
6. Понятие и виды региональных целевых комплексных программ (на примере региона ЦФО).
7. Понятие, структура и особенности реализации муниципальных целевых комплексных программ (на примере муниципального образования Воронежской области).
8. Комплексная социально-экономическая диагностика муниципальных образований (по выбору студента).
9. Функции мониторинга муниципального развития.
10. Комплексная социально-экономическая диагностика социально-экономического потенциала региона (по выбору студента).
11. Оценка демографического потенциала региона (по выбору студента).
12. Пример схемы территориального, градостроительного и ландшафтного планирования и проектирования (по выбору студента).
13. Комплексный социально-экономический мониторинг развития регионов по качеству жизни.
14. Анализ индикаторов рейтинга регионов по качеству жизни.
15. Особенности методики и оценки рейтинга социально-экономического положения регионов.
16. Анализ индикаторов рейтинга социально-экономического положения регионов.

17. Рейтинг инвестиционной привлекательности регионов России.
18. Экологический рейтинг регионов России.
19. Рейтинг инновационного развития субъектов Российской Федерации.
20. Рейтинг регионов по индексу социально-экономической и политической напряженности

Для оценивания рефератов используется 4-балльная шкала: «отлично», «хорошо», «удовлетворительно», «неудовлетворительно».

Критерии оценивания рефератов	Шкала оценок
Реферат в полной мере раскрывает данную тему, выполнены все требования к написанию и защите реферата: поставлена во введении в виде цели основная проблема и обоснована её актуальность. Реферат написан в литературном стиле, нормально структурирован на введение, основную часть и заключение, его элементы в достаточной степени подчинены логике исследования. В реферате сделан анализ разных точек зрения на рассматриваемую проблему и изложена своя позиция, сформулированы выводы. Оформление работы соответствует необходимым требованиям.	<i>Отлично</i>
Реферат достаточно раскрывает данную тему, но при этом имеются недочёты и небольшие ошибки. Например, неточности в изложении материала, элементы работы в неполной степени подчинены логике исследования; не выдержан объём реферата; оформление работы не полностью соответствует необходимым требованиям; на дополнительные вопросы при защите не даны полные и развернутые ответы.	<i>Хорошо</i>
Реферат частично раскрывает данную тему, имеются значительные ошибки в содержании реферата или при защите, отсутствуют логические выводы, нет ответа на дополнительные вопросы.	<i>Удовлетворительно</i>
Реферат содержит существенные ошибки и недостаточно раскрывает данную тему, нет понимания проблем. Оформление работы не соответствует минимально необходимым требованиям (имеются грубейшие ошибки в оформлении).	<i>Неудовлетворительно</i>

20.1.2. Примерный перечень вопросов для устного опроса:

1. Методика составления схем территориального, градостроительного и ландшафтного планирования и проектирования.
2. Виды мониторинга.
3. Особенности и виды экспертизы.
4. Понятие и виды индикаторов социально-экономического развития.
5. Сущность оценки рейтинга социально-экономического положения регионов.
6. Сущность и функции мониторинга социально-экономического развития регионов.
7. Факторы и особенности мониторинга социально-экономического развития муниципальных образований.
8. Цели и задачи мониторинга социально-экономического развития регионов
9. Цели и задачи мониторинга социально-экономического развития муниципальных образований.
10. Информационная база мониторинга социально-экономического развития регионов и муниципальных образований.
11. Особенности динамического мониторинга.
12. Значение и особенности конкурентного мониторинга.
13. Сущность сравнительного мониторинга.
14. Значение и особенности комплексного мониторинга.
15. Особенности, этапы и значение информационного мониторинга.
16. Цели, задачи и особенности базового мониторинга.
17. Специфика проблемного мониторинга муниципальных образований.
18. Структура программного мониторинга.
19. Структура целевых программ.
20. Роль мониторинга в системе планирования социально-экономического развития.

Критерии оценки устного опроса:

Для оценивания устного опроса используется 4-балльная шкала: «отлично», «хорошо», «удовлетворительно», «неудовлетворительно».

Отлично	Студент демонстрирует свободное владение материалом, знание основных понятий и терминов, умение устанавливать причинно-следственные связи о развитии регионов и муниципальных образований, делать выводы.
Хорошо	Студент допускает при устном опросе незначительные ошибки и неточности, потребовавшие вмешательства преподавателя. В целом владеет материалом.
Удовлетворительно	Студент имеет представление о теме устного опроса, но недостаточно раскрывает ее, допускает ошибки. Путается в определениях, понятиях и терминах.
Неудовлетворительно	Студент не может дать ответ при устном опросе.

20.1.3. Темы ситуационных задач:

1. Сравните развитие региональных государственных программ региона (по выбору студента) за 2015-2019 гг.
2. Анализ выполнения государственных программ региона (по выбору студента).
3. Оценка и индексация экономического развития регионов федерального округа страны (по выбору студента) за 2000-2019 гг.
4. Оценка и индексация промышленного развития регионов федерального округа страны (по выбору студента) за 2000-2019 гг.
5. Оценка и индексация аграрного развития регионов федерального округа страны (по выбору студента) за 2000-2019 гг.
6. Оценка и индексация социального развития регионов федерального округа страны (по выбору студента) за 2000-2019 гг.
7. Оценка и индексация социально-экономического развития регионов федерального округа страны (по выбору студента) за 2000-2019 гг.
8. Динамический мониторинг социально-экономического развития регионов федерального округа страны (по выбору студента) за 2000-2019 гг.
9. Проблемный мониторинг демографического развития регионов федерального округа страны (по выбору студента) за 2000-2019 гг.
10. Проблемный мониторинг экологического развития регионов федерального округа страны (по выбору студента) за 2000-2019 гг.
11. Проблемный мониторинг уровня жизни регионов федерального округа страны (по выбору студента) за 2000-2019 гг.
12. Конкурентный мониторинг социально-экономического развития двух регионов ЦЧР (по выбору студента) за 2000-2019 гг.
13. Сравнительный мониторинг лучших муниципальных образований страны (СП, ГП и ГО) (год по выбору студента).
14. Дать характеристику информационной базы мониторинга социально-экономического развития муниципальных образований региона ЦФО.
15. SWOT-анализ социально-экономического развития региона (по выбору студента).
16. SWOT-анализ социально-экономического развития муниципального образования (по выбору студента).
17. Дать характеристику стратегических ресурсов и сильных сторон региона страны (по выбору студента).
18. Оценка потенциала социально-экономического развития регионов Северного Кавказа.
19. Оценка потенциала социально-экономического развития регионов Сибири и Дальнего Востока.
20. Типология социально-экономического развития регионов страны и особенности мониторинга проблемных и кризисных регионов.
21. Методика разработки практических рекомендаций по решению проблемных ситуаций для программ пространственного социально-экономического развития (демографических, природных, социальных, экономических – по выбору студента).

Для оценивания решения ситуационных задач используется 4-балльная шкала: «отлично», «хорошо», «удовлетворительно», «неудовлетворительно».

Критерии оценивания решения ситуационной задачи	Шкала оценок
Ситуационная задача полностью раскрыта. Проведены необходимые расчеты. Сделан подробный анализ разных точек зрения на рассматриваемую проблему и изложена своя позиция, сформулированы выводы.	<i>Отлично</i>
Ситуационная задача достаточно раскрывает данную тему, но при этом имеются недочёты и небольшие ошибки. Например, неточности в расчетах, изложении материала, логика исследования не полностью выдержана, выводы не имеют достаточного обоснования или не полностью сформулированы.	<i>Хорошо</i>
Ситуационная задача частично раскрывает данную тему, имеются значительные ошибки в содержании или в расчетах, нет полного представления о методике решения задачи, отсутствуют многие логические выводы.	<i>Удовлетворительно</i>
Ситуационная задача содержит существенные ошибки и недостаточно раскрывает данную тему, нет понимания проблем.	<i>Неудовлетворительно</i>

Текущая аттестация проводится в соответствии с Положением о текущей аттестации обучающихся по программам высшего образования Воронежского государственного университета.

20.2. Промежуточная аттестация

Промежуточная аттестация проводится в соответствии с Положением о промежуточной аттестации обучающихся по программам высшего образования. Контрольно-измерительные материалы промежуточной аттестации включают в себя теоретические вопросы, позволяющие оценить уровень полученных знаний и степень сформированности умений и навыков при изучении дисциплины.

Для оценивания результатов обучения на зачете используются следующие критерии:

- владение понятийным аппаратом данной области науки (теоретическими и методическими основами мониторинга социально-экономического развития региона);
- способность иллюстрировать ответ примерами, фактами, данными научных исследований;
- применять теоретические знания для выполнения прикладных работ в сфере мониторинга социально-экономического развития региона;

Для оценивания результатов обучения на зачете используется 2-балльная шкала: «зачтено», «не зачтено».

Промежуточная аттестация по дисциплине осуществляется с помощью следующих оценочных средств:

Перечень вопросов к зачету:

1. Понятие и виды мониторинга.
2. Особенности, функции, принципы мониторинга в государственном, региональном и муниципальном управлении.
3. Методика проведения мониторинга.
4. Организация комплексного социально-экономического мониторинга развития регионов и муниципальных образований.
5. Задачи, понятие, виды, типы оценок социально-экономического развития.
6. Индексация социально-экономического развития регионов.
7. Типология регионов страны и ее соответствие Федеральным программам по развитию проблемных, кризисных и других регионов.
8. Роль и особенности социального мониторинга в управлении социальными процессами.
9. Понятие, виды, методы социальной диагностики и мониторинга.
10. Оценка показателей, индикаторов, нормативов качества жизни населения.
11. Методика комплексной социально-экономической диагностики территорий и муниципальных образований
12. Задачи, специфика и особенности, значение, функции и виды муниципального мониторинга.
13. Система оценки показателей и индикаторов социально-экономического развития муниципальных образований.
14. Мониторинг социально-экономического развития регионов и муниципальных образований географической направленности по проблемным ситуациям

15. Организация и методика сбора данных для мониторинга.
16. Прогнозирование, программирование и планирование социально-экономического развития.
17. Стратегические ресурсы развития региона.
18. Оценка потенциала социально-экономического развития регионов.
19. Методы экспертных оценок, мозговой штурм, метод Дельфи, SWOT-анализ.
20. Стратегии социально-экономического развития регионов.
21. Схемы территориального, градостроительного и ландшафтного планирования и проектирования
22. Пространственные программы социально-экономического развития

Контрольно-измерительный материал №1

1. Понятие и виды мониторинга.
2. Мониторинг социально-экономического развития регионов и муниципальных образований географической направленности по проблемным ситуациям

Контрольно-измерительный материал №2

1. Особенности, функции, принципы мониторинга в государственном, региональном и муниципальном управлении.
2. Задачи, специфика и особенности, значение, функции и виды муниципального мониторинга.

Критерии оценки ответов на вопросы зачета	
Зачтено	ответ, обнаруживающий прочные знания основных процессов изучаемой предметной области, отличается глубиной и полнотой раскрытия темы; владение терминологическим аппаратом; умение объяснять сущность, явлений, процессов, событий, делать выводы и обобщения, давать аргументированные ответы, приводить примеры; логичность и последовательность ответа. Однако допускается одна - две неточности в ответе.
Не зачтено	ответ, обнаруживающий незнание процессов изучаемой предметной области, отличающийся неглубоким раскрытием темы; незнанием основных вопросов теории, несформированными навыками анализа явлений, процессов; неумением давать аргументированные ответы, отсутствием логичности и последовательности изложения. Допускаются серьезные ошибки в содержании ответа.

ПК-2.2 Готовит предложения по решению проблемных ситуаций, возникающих при реализации программ социально-экономической и экологической направленности на разных территориальных уровнях

Тесты

Тест 1. Вставьте в определениях отдельных видов мониторинга вместо пропущенных слов:

- 1 ... - выявление новых проблем и опасностей до того, как они станут осознаваемы на уровне управления;
 2. ..., когда в качестве основания для экспертизы служат данные о динамике развития того или иного объекта, явления или показателя
 3. ... - выяснение закономерностей, процессов, опасностей, тех проблем, которые известны и насущны с точки зрения управления.
 4. ..., когда в качестве основания для экспертизы, выбираются результаты идентичного обследования одной или двух систем более высокого уровня.
 5. ..., когда в качестве основания для экспертизы, выбираются результаты идентичного обследования одной или двух систем аналогичного уровня.
 6. ... - структуризация, накопление и распространение информации.
 7. ..., когда используется несколько оснований для экспертизы.
1. Базовый (фоновый), 2. Динамический, 3. Проблемный, 4. Сравнительный, 5. Конкурентный, 6. Информационный, 7. Комплексный.

Тест 2. Из следующих определений выберите те определения, которые относятся к понятию «регион»

1. Это крупная территория страны с более или менее однородными природными условиями и характерной направленностью развития производственных сил на основе сочетания в комплексе природных ресурсов, сложившейся материально-технической базы и производственной и социальной инфраструктур
2. Сочетание взаимосвязанных предприятий на определенной территории, объединенными совместным использованием инфраструктуры и «внешней экономией».

3. Это территория в административных границах субъекта Федерации, характеризующаяся: комплексностью, целостностью, специализацией и управляемостью, т.е. наличием политико-административных органов управления
4. Сочетание различных технологически связанных производств с общими объектами производственной и социальной инфраструктуры
5. Территория, которая обладает единством, взаимосвязанностью составляющих ее элементов и целостностью, которая выступает и как объективное условие, и как закономерный результат экономического развития
6. Совокупностью предприятий (комплексов) разных отраслей, объединенных совместным использованием инфраструктуры.
7. Совокупность относительно компактно расположенных на более или менее значительной территории предприятий и комплексов, объединенных общностью экономико-географического положения.
8. Территориально-целостную часть народного хозяйства страны, которая характеризуется единством воспроизводственного процесса.
(жирным выделены правильные ответы).

Тест 3. Выберите из списка официальные информационные источники, которые характеризуют уровень социально-экономического развития муниципальных образований:

1. Транспорт России;
 2. База данных муниципальных образований РФ;
 3. Россия и страны - члены Европейского союза;
 4. Статистический ежегодник Липецкой области;
 - 5 Регионы России. Основные характеристики субъектов Российской Федерации
 6. Российский статистический ежегодник;
 7. Россия и страны мира
- (жирным выделены правильные ответы).

Тест 4. Отметьте показатели, которые используются для оценки эффективности деятельности органов местного самоуправления городских округов и муниципальных районов

1. Валовый сбор зерна, тонн
 2. Доля отремонтированных автомобильных дорог общего пользования местного значения с твердым покрытием, в отношении которых произведен капитальный ремонт
 3. Доля населения, проживающего в населенных пунктах, не имеющих регулярного автобусного (железнодорожного) сообщения с административным центром гор.округа (муниц.района), в общей численности населения
 4. Посевная площадь кормовых культур, га
 5. Число субъектов малого и среднего предпринимательства в расчете на 10 тысяч человек населения
 6. Доля земельных участков, находящихся в муниципальной собственности
 7. Доля общего объема заказов на поставку товаров для муниципальных нужд, размещение заказов на которые осуществляется у субъектов малого предпринимательства, в общем годовом объеме заказов для муниципальных нужд
 8. Численность населения, чел
- (жирным выделены правильные ответы).

Эссе

Эссе 1. По рисункам 1 и 2 охарактеризуйте связь промышленного и экономического развития

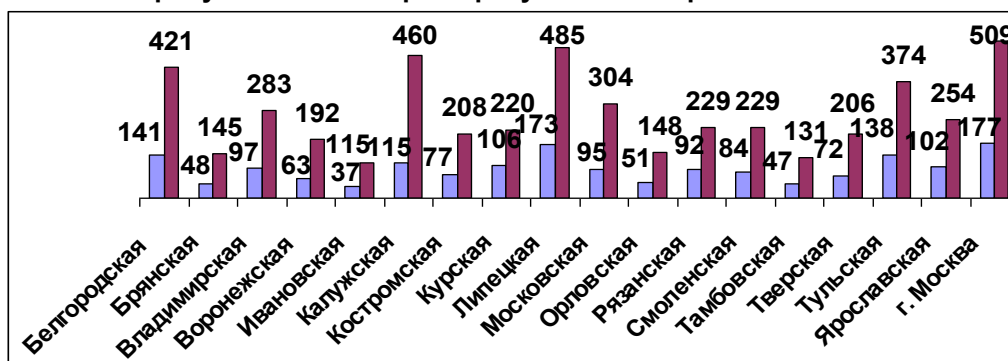


Рис. 1. Объем промышленной продукции и ДВС на 1 чел. в 2015 г. (тыс. руб.)

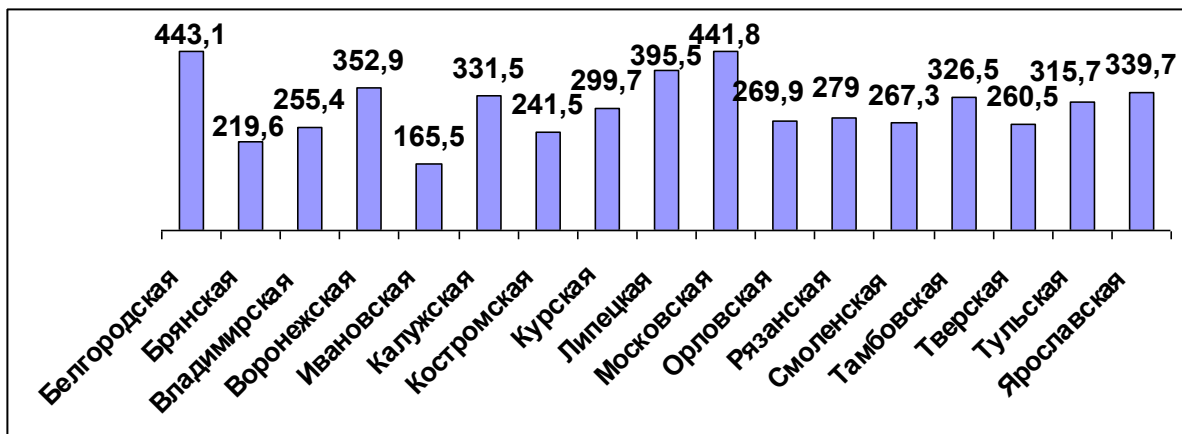


Рис. 2. ВРП на душу населения в 2015 году, тыс. руб.

Ответ: Главным показателем является уровень валового регионального продукта на душу населения, особенно за счет промышленной составляющей. Те регионы, где их доля в валовом региональном продукте выше, в основном имеют и более высокий уровень экономического развития. Например, Белгородская, Московская, Липецкая, Калужская области имеют значительно более высокий уровень как промышленного, так и экономического развития. Ивановская, Брянская, Костромская области и другие регионы отстали как в промышленном, так и в экономическом развитии

Так что можно констатировать, что уровень экономического развития регионов во многом обусловлен промышленным развитием, Исключением является Москва и сельскохозяйственные территории ЦЧР. В целом уровень ВРП регионов ниже, чем Российской ФФ и ЦФО. Поэтому необходимо создание экономического механизма реиндустриализации ЦФО и страны. Устойчивое развитие всех регионов требует реиндустриализации их экономики до уровня сбалансированного состояния отраслей хозяйства и высокой реальной занятости населения, так как отрасли промышленности дают значительный мультипликативный эффект и в этой сфере общества. Именно в промышленности и сельском хозяйстве формируются начальные основные звенья цепочек занятости.

Эссе 2. По рис.3. охарактеризуйте тенденции развития промышленности

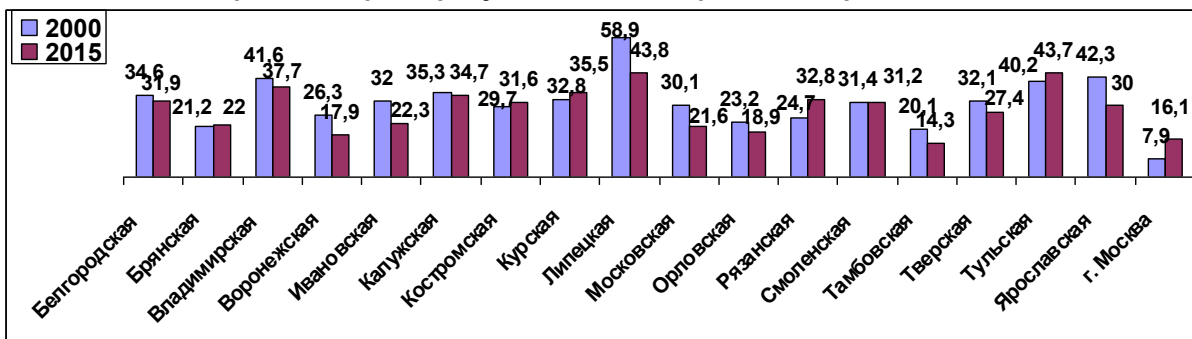


Рис. 3. Доля промышленности в ВРП региона, % [Построен по РР]

Ответ: Тенденции развития промышленности достаточно сложные. Экономический провал в 90-е годы способствовал снижению уровня воспроизводства основных промышленных фондов, Длительная деградация промышленности делает невозможным достижение устойчивого состояния страны при современных тенденциях деиндустриализации экономики. Снижение ее доли наблюдается и в ВРП Центрального федерального округа, За исключением Москвы доля промышленности в валовом региональном продукте почти во всех регионах заметно снизилась. Но в столице показатели роста промышленного производства являются по сути фиктивными, так как предприятия функционируют в разных регионах страны, а налоги платят здесь.. Известно, что именно промышленность является ключевой отраслью-мультипликатором экономики, основным фактором и инструментом устойчивого развития страны и регионов. Наиболее высокая эффективность функционирования промышленности в настоящее время свойственна областям Центрального Черноземья, где имеется в наличии высокопроизводительная и выгодная пищевая промышленность, а в Курской и Белгородской областях уровень выше еще и за счет КМА. Минимальные показатели отношения фактического объема ВДС к расчетному объему наблюдаются в разных по уровню развития регионах: Ивановская область - депрессивная, в Тверской области - средний уровень промышленного производства, для Калужской области характерен высокий уровень объема промышленной продукции на 1 чел. В Ивановской области наблюдается не только откровенно теневая экономика, особенно в легкой промышленности, что значительно (по нашим оценкам минимум в 1,5 раза) снижает объем добавленной стоимости

промышленного производства региона, но и низкая прибыльность промышленности области. В Калужской области преобладали производства с низким уровнем добавленной стоимости (сборка в машиностроении – главной отрасли промышленности), поэтому величина ВДС к объему промышленного производства составила минимальный показатель в ЦФО - 0,250, при среднем для округа показателе - 0,343. Кроме того, создание в области большого числа особых экономических зон различного уровня с облегченным режимом налогообложения в начальный период их развития снижает налоговый потенциал региона. В Курской области за счет Михайловского ГОКа величина ВДС максимальна - 0,483. Для Тверской области, где ведущей отраслью является малоэффективное машиностроение (27,8% объема промышленного производства региона в 2015 году), убыточность в целом составила 0,2%.

Эссе 3 На сайте belregion.ru открыть «Стратегия социально-экономического развития Белгородской области на период до 2025 г., 2030 2030 г. или 2035 г.»

Дать характеристику одного из аспектов стратегии (по выбору студента) Например: развитие образования

СОДЕРЖАНИЕ

1.1. Макроэкономические и макросоциальные ориентиры стратегического развития регионов.....	7
1.2. Ключевые риски развития региона	10
1.3. Стартовые условия развития Белгородской области	11
1.4. Методологические подходы к разработке стратегии регионального развития	17
2 ОЦЕНКА КОНКУРЕНТНЫХ ПРЕИМУЩЕСТВ И ВЫЯВЛЕНИЕ ПРОБЛЕМ СОЦИАЛЬНОГО РАЗВИТИЯ ОБЛАСТИ	21
2.1. Анализ экономического потенциала регион.....	21
2.1.1. Промышленный потенциал	21
2.1.2. Сельскохозяйственный потенциал	27
2.1.3. Потенциал малого предпринимательства	31
2.1.4. Инвестиционный потенциал	35
2.1.5. Инновационный потенциал	42
2.1.6. Туристско-рекреационный потенциал	46
2.2. Внешнеэкономическая деятельность и межрегиональные связи	50
2.2.1. Внешнеэкономическая деятельность	50
2.2.2. Межрегиональные связи	54
2.3. Социальный вектор	56
2.3.1. Качество жизни населения	56
2.3.2. Демографическая ситуация	59
2.3.3. Развитие образования	62
2.3.4. Развитие здравоохранения, физической культуры и спорта	65
2.3.5. Социальная защита населения	67
2.3.6. Развитие культуры, молодежная политика	69
2.3.7. Трудовой потенциал	71
2.3.8. Жилищная политика и жилищно-коммунальное хозяйство	74
2.3.9. Уровень жизни населения	76
2.3.10. Экологическая ситуация в области	79
2.4. Построение профиля социально-экономического развития Белгородской области	82
3 ВЫБОР ПРИОРИТЕТОВ СОЦИАЛЬНО-ЭКОНОМИЧЕСКОГО РАЗВИТИЯ БЕЛГОРОДСКОЙ ОБЛАСТИ.....	87
3.1. Стратегический (SWOT) анализ социально-экономического развития Белгородской области	87
3.2. Целевые ориентиры, стратегические направления и задачи региональной Стратегии развития области до 2025 года	91
3.3. Основные принципы политики регионального развития	93
4 РАЗРАБОТКА ИННОВАЦИОННОМУ РАЗВИТИЯ В ПЕРСПЕКТИВЕ-.97	
4.1. Сценарные условия социально-экономического развития Белгородской области в долгосрочной перспективе. Выбор целевого сценария развития	97
4.2. Анализ сценариев социально-экономического развития Белгородской области с точки зрения обеспечения инновационного социально ориентированного развития региона	101
4.3. Инвестиционная стратегия Белгородской области «Инвестиции в будущее»	114
4.4. Экспортная стратегия Белгородской области.....	126
5. ФОРМИРОВАНИЕ ТЕРРИТОРИАЛЬНЫХ КЛАСТЕРОВ	132

5.1. Развитие инфраструктуры, обеспечивающей формирование и функционирование потенциальных зон опережающего развития и территориальных кластеров	132
5.2. Горно-металлургический кластер	142
5.3. Зона опережающего развития «Агропромышленный комплекс»	147
5.3.1. Кластер по развитию птицеводства	152
5.3.2. Кластер по развитию свиноводства	155
5.3.3. Кластер по развитию молочного животноводства	159
5.4. Строительный кластер	162
5.5. Зона опережающего развития «Машиностроительный комплекс» ...	169
5.6. Инновационная система региона	176
5.7. Биофармацевтический кластер	187
5.8. Кластер информационных технологий	193
5.9. Транспортно-логистический кластер	197
5.10. Туристско-рекреационный кластер	206
5.11. Создание человеческого потенциала	213
5.11.1. Кластерный подход к развитию человеческого потенциала	213
5.11.2. Перспективные направления демографической политики	215
5.11.3. Перспективы развития системы образования и реализации современной модели образования	220
5.11.4. Улучшение здоровья населения, перспективные направления развития системы здравоохранения	227
5.11.5. Приоритетные направления развития физической культуры и спорта	234
5.11.6. Повышение уровня жизни и социальная защита населения	237
5.11.7. Приоритетные направления сохранения и развития культурного потенциала ..	241
5.11.8. Приоритетные направления развития молодежной политики	244
5.11.9. Развитие рынка труда и эффективное использование трудового потенциала	248
5.11.10. Создание условий для безопасной жизнедеятельности человека..	252
5.12. Развитие малого и среднего предпринимательства	257
5.13. Развитие потребительского рынка	260
5.14. Диверсификация экономики как результат развития территориальных кластеров и зон опережающего развития	264
6.1. Приоритеты пространственного развития Белгородской области.....	266
6.2. Система расселения на территории Белгородской области: характеристика и перспективы развития	268
6.3. Экономические и социальные особенности развития муниципальных образований области	275
6.4. Устойчивое развитие сельских территорий	281
6.5. Территория опережающего развития «Губкин»	284
7. ИНСТИТУЦИОНАЛЬНЫЕ УСЛОВИЯ РЕАЛИЗАЦИИ СТРАТЕГИИ	287
7.1. Совершенствование системы государственного и муниципального управления в Белгородской области	287
7.1.1. Потенциал системы государственного и муниципального управления	287
7.1.2. Развитие системы Белгородской области.....	292
8 МЕХАНИЗМ И ЭТАПЫ РЕАЛИЗАЦИИ СТРАТЕГИИ	304
8.1. Механизм реализации Стратегии	304
8.2. Этапы реализации Стратегии развития области	310
РЕЗУЛЬТАТЫ ЭКОНОМИЧЕСКОГО РАЗВИТИЯ БЕЛГОРОДСКОЙ ОБЛАСТИ НА ПЕРИОД ДО 2025 ГОДА	312
9.1. Белгородская область в 2025 году	312
9.2. Основные индикаторы.....	314

Приложения

Ответ:

Важнейшим показателем результатов функционирования системы образования является уровень профессионального образования населения. По уровню высшего и среднего образования среди регионов Центрального федерального округа область занимает 15-е и 11-е места соответственно. Но с нашей точки зрения это даже хорошо, потому что в ней значительно лучше развита система подготовки простых рабочих кадров. В последние годы в сфере образования области произошли принципиальные изменения, которые коснулись всех его сторон – от форм собственности, механизмов и уровня финансирования до содержания образовательных технологий. Получил развитие негосударственный сектор в образовании, обеспечивающий разнообразие предлагаемых образовательных услуг. В рамках реализации Программы улучшения качества жизни населения Белгородской области в консолидированном бюджете области постоянно увеличивалась доля расходов на образование. За последние годы с учетом реализации

национального проекта «Образование» в области удалось укомплектовать современным лабораторным оборудованием большую часть кабинетов физики, химии, биологии, географии основных и средних школ; решить проблему подвоза детей оснастить современной компьютерной техникой все основные и средние школы, учреждения начального профессионального образования. Ежегодно снижается численность учащихся, занимающихся во вторую смену. В структуре профессионального образования за последние годы произошли значительные изменения. При снижении доли начального профессионального образования быстрыми темпами увеличивалась доля высшего образования. При этом число выпускников начального и среднего профессионального образования уменьшилось. В результате в области отмечается дефицит выпускников рабочих профессий и переизбыток выпускников по отдельным специальностям с высшим образованием. В целях удовлетворения потребности предприятий и организаций в квалифицированных рабочих и специалистах, а также повышения закрепляемости выпускников учреждений профессионального образования всех уровней по месту их постоянного проживания введена система целевой контрактной подготовки рабочих кадров и специалистов на бюджетной основе путем заключения договоров между органами местного самоуправления, работодателями и учебными заведениями. Для подготовки наиболее востребованных профессий для строительного и машиностроительного комплексов, аграрного сектора экономики и других специальностей постоянно открываются новые специальности, что позволяет сбалансировать рынок труда

Задание 1. Расчет, оценка и анализ индекса экономического развития федерального округа – на примере ЦФО

По трем любым показателям необходимо провести индексацию экономического развития ЦФО.

Таблица 1 - Экономические индикаторы развития ЦФО

	ВРП на душу нас.	Объем пр. обраб. пром. на 1 чел. тыс. руб.	Инвестиции на душу нас., руб	ВРП-15 ВРП-05	Инвестиции ВРП	Износ ОФ	Инвестиции Потребление	Динамика экспорта за 2005-2015 гг., в %	Экспорт на 1 чел. (тыс. д.)
	1	2	3	4	5	6	7	8	9
1	470,9	464,3	92686	4,73	0,210	48,2	0,779	154,1	1,407
2	233,7	157,8	55856	4,05	0,253	43,7	1,647	82,3	0,176
3	281,4	324,7	56306	4,12	0,219	47,7	0,831	267,8	0,456
4	360,4	207,3	116087	6,16	0,329	46,3	1,734	184,6	0,491
5	175,0	147,6	22032	3,85	0,132	47,2	0,420	117,9	0,143
6	368,9	533,8	79118	4,72	0,239	39,7	1,643	421,8	0,698
7	247,3	221,2	40741	3,53	0,168	48,6	0,481	146,5	0,442
8	325,1	245,3	79952	3,87	0,267	51,5	0,956	131,6	0,403
9	406,7	524,9	110721	3,15	0,280	55,7	0,825	108,6	2,627
10	483,7	332,2	86106	4,54	0,197	41,9	0,753	227,7	0,641
11	282,5	158,2	63218	3,87	0,233	50,7	1,299	97,3	0,234
12	298,6	259	45258	3,75	0,162	57,1	0,553	232,1	0,355
13	274,4	248,9	62661	3,92	0,233	52,4	1,024	140,3	0,997
14	297,9	147,7	102198	5,42	0,310	60,4	1,882	241,0	0,118
15	276,2	235,9	68914	3,52	0,263	47,7	0,911	163,2	0,155
16	344,5	418	74894	4,10	0,236	46	1,139	134,4	1,909
17	369,5	276,6	64433	3,29	0,190	53	0,422	176,4	0,493
18	1157,4	604,5	137841	3,27	0,126	36,9	1,116	140,1	9,562
19	472,2	362,6	99812	3,60	0,225	50,2	1,016	118,3	1,946
20	616,4	397,9	96943	3,62	0,167	42,6	1,025	142,4	3,502

Ответ: Главным показателем является уровень валового регионального продукта на душу населения, особенно за счет промышленной составляющей. Те регионы, где их доля в валовом региональном продукте выше, в основном имеют и более высокий уровень экономического развития. Показатели развития региона подразделяются на несколько групп или подсистем. Среди которых по нашему мнению определяющим для достижения устойчивости регионов, в том числе и финансово-экономической устойчивости являются индикаторы состояния и развития экономики региона. Анализ различных аспектов функционирования и развития экономики региона проводится с целью выявления объективных закономерностей, тенденций развития регионов. На этой основе должна строиться стратегия и тактика регионального социально-экономического развития на основе глобальных концепций развития. В целом потенциал финансово-экономической устойчивости можно характеризовать как группу показателей, отражающих состояние и динамику трудового, природного, социального, экономического и собственно финансового потенциала. Конечно, дать абсолютно адекватную оценку потенциал финансово-экономической устойчивости невозможно. В случае, если не учитываются показатели динамики, более объективно определяется уровень развития регионов, но хуже отражаются возможности развития. Если преимущественно оцениваются динамика развития, то уровень развития регионов мало раскрывается. Обратную связь имеют многие социальные показатели, например, уровень доходов и их дифференциация. Использование каждого из показателей ограничено, но суммарная оценка финансово-экономической устойчивости регионов достаточно ярко раскрывает возможности их развития, см. таблицу 1. Суммарная балльная оценка определялась по формуле:

$$I_n = \frac{I_1 + I_2 + I_3}{3}$$

Таблица 2. Индексы экономического развития ЦФО

	ВРП на душу нас.	Объем пром. пр. на 1 чел.	Инвестиц ии на душу нас.	ВРП-15 ВРП-05	Инвестиц ии ВРП	Износ ОФ	Инвестиц ии Потребление	Экспорт 2016 к 2005	Экспорт на 1 чел.
	1	2	3	4	5	6	7	8	9
1	0,996	0,82	0,610	0,525	0,414	0,519	0,246	0,387	0,514
2	0,198	0,026	0,292	0,299	0,626	0,711	0,839	0	0,023
3	0,358	0,459	0,296	0,322	0,458	0,540	0,281	1	0,135
4	0,624	0,155	0,812	1	1	0,601	0,899	0,551	0,149
5	0	0	0	0,233	0,030	0,562	0	0,192	0,01
6	0,652	1	0,493	0,522	0,557	0,881	0,837	1,83	0,231
7	0,243	0,191	0,162	0,126	0,207	0,502	0,042	0,345	0,129
8	0,505	0,253	0,501	0,239	0,695	0,379	0,367	0,266	0,114
9	0,780	0,977	0,766	0	0,759	0,201	0,277	0,142	1
10	1,04	0,478	0,553	0,462	0,350	0,787	0,228	0,783	0,208
11	0,361	0,027	0,356	0,239	0,527	0,413	0,601	0,081	0,046
12	0,416	0,288	0,201	0,199	0,177	0,140	0,091	0,807	0,094
13	0,334	0,262	0,351	0,256	0,527	0,340	0,413	0,313	0,35
14	0,414	3E-04	0,692	0,754	0,906	0	1	0,855	0
15	0,340	0,229	0,405	0,123	0,675	0,540	0,336	0,436	0,015
16	0,570	0,7	0,456	0,316	0,542	0,613	0,492	0,281	0,714
17	0,654	0,334	0,366	0,047	0,316	0,315	0,001	0,507	0,149
18	3,306	1,183	1	0,040	0	1	0,476	0,311	3,764
19	1	0,557	0,672	0,150	0,489	0,434	0,408	0,194	0,729
20	1,485	0,648	0,647	0,156	0,202	0,757	0,414	0,324	1,585

Таблица 3

Балльная оценка и индекс экономического развития

	1	2	3	4	5	6	7	8	9	Сумма баллов	Средний балл	Сумма индексов
Белгородская	5	3	4	3	3	2	2	2	3	27	3	5,031
Брянская	1	2	2	4	4	5	1	1	1	21	2,33	3,014
Владимирская	2	2	2	3	3	2	3	5	1	23	2,56	3,849
Воронежская	4	5	5	5	3	5	2	3	1	33	3,67	5,791
Ивановская	1	2	1	1	3	1	1	1	1	12	1,33	1,027
Калужская	4	3	3	3	5	5	5	5	2	35	3,89	7,003

Костромская	2	1	1	2	3	1	1	2	1	14	1,56	1,947
Курская	3	2	3	4	2	2	1	2	1	20	2,22	3,319
Липецкая	4	1	4	4	2	2	1	1	5	24	2,67	4,902
Московская	5	3	3	3	4	2	3	4	2	29	3,22	4,889
Орловская	2	2	2	3	3	4	1	1	1	19	2,11	2,651
Рязанская	3	1	2	1	1	1	3	5	1	18	2	2,413
Смоленская	2	2	2	3	2	3	1	2	2	19	2,11	3,146
Тамбовская	3	4	4	5	1	1	3	5	1	27	3	4,621
Тверская	2	1	3	4	3	2	2	3	1	21	2,33	3,099
Тульская	3	2	3	3	4	3	1	2	4	25	2,78	4,684
Ярославская	4	1	2	2	2	1	2	3	1	18	2	2,689
г. Москва	5	1	5	1	5	3	1	2	5	28	3,11	11,08
РФ	5	1	4	3	3	3	1	1	4	25	2,78	4,633
ЦФО	5	1	4	2	4	3	1	2	5	27	3	6,218

Более высокие индексы и балльную оценку имеют динамично развивающиеся регионы, в потенциала можно выделить регионы с высоким уровнем развития: Белгородская область и Московская с позитивной динамикой развития, г. Москва с нейтральной динамикой развития. Среднего уровня развития регионы с позитивной динамикой представляют: Воронежская область и Калужская область. Также к регионам среднего уровня, но с нейтральной динамикой относятся: Курская и Тульская области, среднего уровня и со слабой динамикой: Липецкая и Ярославская области. Среди регионов ЦФО низкого уровня развития находятся Брянская, Владимирская, Рязанская, Тверская; Тамбовская область. Наиболее низкий уровень развития и множество проблем социально-экономического характера имеют Ивановская, Костромская и Орловская (2,25) и Смоленская области. Надо отметить, что интегральный уровень развития регионов достаточно близок к уровню экономического развития ЦФО

Задание 2. Мониторинг социального развития федерального округа страны – на примере ЦФО

Для анализа социальной подсистемы регионов ЦЧР и ЦФО мы использовали наиболее универсальные показатели, который косвенно отражают и уровень экономического регионов. Среди этих индикаторов самый важный – доходы населения, а также уровень зарплаты. Среди других показателей: доля оплаты труда в доходах, доля населения ниже прожиточного минимума, коэффициент Джини, прожиточный минимум, соотношение доходов и прожиточного минимума, а также универсальный индекс развития человеческого потенциала (ИРЧП), см. таблицу 1

Социальные индикаторы развития регионов ЦФО

	Средние Доходы, руб	Зарплата, руб.	Доля оплаты труда, %	Доля населения ниже ПМ, %	Коэффициент Джини, единиц	Прожиточный Минимум, руб.	Доходы на минимум, единиц	ИРЧП, единиц
	1	2	3	4	5	6	7	8
1	29579	27091	31,3	8,2	0,397	8099	3,65	0,890
2	25336	22923	26,3	13,6	0,384	8971	2,82	0,833
3	22853	25135	37,5	14,6	0,358	9092	2,51	0,835
4	29569	26335	28,5	9,4	0,408	8121	3,64	0,868
5	23679	22144	27,6	14,9	0,363	9373	2,53	0,817
6	28592	31667	37,7	10,6	0,378	9349	3,06	0,854
7	23970	22989	30,5	13,1	0,359	9195	2,61	0,839
8	25815	25327	31,2	10,3	0,38	8258	3,13	0,872
9	28455	26214	32	9,0	0,389	8313	3,42	0,874
10	40509	42656	31,4	8,2	0,398	11021	3,68	0,867
11	23237	23127	32,8	14,0	0,371	8739	2,66	0,856
12	24574	27261	34,5	12,4	0,374	8658	2,84	0,855
13	24469	25097	34,9	17,5	0,369	10074	2,43	0,837
14	26169	22795	25,3	10,4	0,385	8268	3,17	0,863
15	23883	26193	33,9	12,9	0,342	9590	2,49	0,834
16	27417	29402	33,9	10,2	0,372	9035	3,03	0,851
17	27819	28520	34,4	10,6	0,385	8903	3,12	0,866
18	59203	71379	53,6	8,9	0,421	15092	3,92	0,949
19	30744	36709	40	13,4	0,412	9691	3,17	0,875

20	39365	45943	42,1					
----	-------	-------	------	--	--	--	--	--

Таблица 2 - Индекс социального развития регионов ЦФО

	Средние доходы	Зарплата	Доля оплаты труда	Доля населения ниже ПМ	Коэффициент Джини	Прожиточный минимум	Доходы к минимуму	ИРЧП
	1	2	3	4	5	6	7	8
1	0,852	0,340	0,408	1	0,304	1	0,819	0,553
2	0,315	0,053	0,068	0,419	0,468	0,702	0,262	0,121
3	0	0,205	0,830	0,312	0,797	0,660	0,054	0,136
4	0,851	0,288	0,218	0,871	0,165	0,992	0,812	0,386
5	0,105	0	0,156	0,280	0,734	0,564	0,067	0
6	0,727	0,654	0,844	0,742	0,544	0,572	0,423	0,28
7	0,142	0,058	0,354	0,473	0,785	0,625	0,121	0,167
8	0,375	0,219	0,401	0,774	0,519	0,946	0,470	0,417
9	0,710	0,279	0,456	0,914	0,405	0,927	0,664	0,432
10	2,237	1,408	0,415	1	0,291	0	0,839	0,379
11	0,049	0,067	0,510	0,376	0,633	0,781	0,154	0,295
12	0,218	0,351	0,626	0,548	0,595	0,809	0,275	0,288
13	0,205	0,203	0,653	0	0,658	0,324	0	0,152
14	0,420	0,044	0	0,763	0,456	0,942	0,497	0,348
15	0,131	0,278	0,585	0,495	1	0,490	0,040	0,129
16	0,578	0,498	0,585	0,785	0,620	0,680	0,403	0,258
17	0,629	0,437	0,619	0,742	0,456	0,725	0,463	0,371
18	4,607	3,380	1,925	0,925	0	-1,393	1	1
19	1	1	1	0,441	0,114	0,455	0,497	0,439
20	2,093	1,634	1,143					0,553

Одним из важных показателей, который показывает общий уровень социальной стабильности в регионе является доля бедного населения, см. рис. .

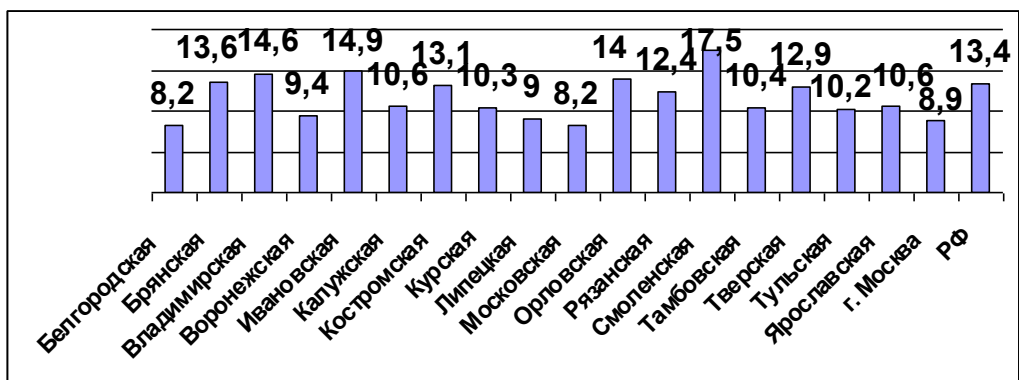


Рис. 1. Доля жителей с доходами ниже прожиточного минимума, %
Таблица 3.

Балльная оценка и индекс социального развития ЦФО

	1	2	3	4	5	6	7	8	Сумма баллов	Средний балл	Сумма индексов
Белгородская	5	2	3	5	2	5	5	3	30	3,75	5,276
Брянская	2	1	1	3	3	4	2	1	17	2,12	2,408
Владимирская	0	2	5	2	4	3	1	1	18	2,25	2,994
Воронежская	5	2	2	5	1	5	5	2	27	3,37	4,583
Ивановская	1	1	1	2	4	3	1	1	14	1,75	1,906
Калужская	4	4	5	4	3	3	3	2	28	3,5	4,786
Костромская	1	1	2	3	4	4	1	1	17	2,12	2,725
Курская	2	2	3	4	3	5	3	3	25	3,12	4,121
Липецкая	4	2	3	5	3	5	4	2	28	3,5	4,787
Московская	5	5	3	5	2	1	5	2	28	3,5	6,569
Орловская	1	1	3	2	4	4	1	2	18	2,25	2,865
Рязанская	2	2	4	3	4	5	2	2	24	3	3,71
Смоленская	2	2	4	1	4	2	1	1	17	2,12	2,195

Тамбовская	3	1	1	4	3	5	3	2	22	2,75	3,47
Тверская	1	2	3	3	5	3	1	1	19	2,37	3,148
Тульская	3	3	3	4	4	4	3	2	26	3,25	4,407
Ярославская	4	3	4	4	3	4	3	2	27	3,37	4,442
г. Москва	5	5	5	5	1	1	5	5	32	4	11,444
РФ	5	5	5	3	1	3	3	3	28	3,5	4,946
*ЦФО	5	5	5	5	1	1	5	3	30	3,75	5,423

*Для ЦФО балльная оценка совпадает с Москвой

Ответ: Наиболее высоким уровнем социального развития характеризуются промышленные регионы, за исключением Воронежской области, в которой уровень промышленного развития ниже среднего по РФ. Самый высокий уровень (не считая Москвы) наблюдается в Белгородской области, а также в Калужской, Липецкой, Московской, Ярославской и Тульской областях. Наиболее низкий уровень имеют Ивановская, Костромская, Брянская, Смоленская, Орловская, Тверская с низким уровнем экономического, особенно промышленного развития. Тамбовская область за счет низкого прожиточного минимума и небольших показателей расслоения населения имеет средний уровень балльной оценки уровня социального развития, несмотря на невысокие доходы населения.

Задание 3. Группировка по уровню развития промышленности МО Белгородской области конкурентным методом (сравнения по наиболее высокому уровню развития) по таблице 8.
Таблица 8

1	2	3	4	5
	Продукция	Население	На 1 чел.	Уровень по отношению к мах.
Алексеевский ГО	83510334	60846		
Белгородский МР	25797169	124339		
Борисовский МР	16077183	25218		
Валуйский ГО	38228031	65654		
Вейделевский МР	2633259	18910		
Волоконовский МР	9203755	29674		
Грайворонский ГО	5773750	29636		
Ивнянский МР	17109012	21380		
Корочанский МР	61614847	39470		
Красненский МР	3021478	11563		
Красногвардейский МР	18082569	36539		
Краснояружский МР	7406004	14376		
Новооскольский ГО	28888358	40594		
Прохоровский МР	36206417	26904		
Ракитянский МР	42972857	34392		
Ровеньский МР	6139180	23665		
Чернянский МР	7610952	31026		
Шебекинский ГО	24378731	87944		
Яковлевский МР	45935740	56034		
Белгород ГО	160225478	392426		
Губкинский ГО	173846661	117017		
Старооскольский	272467636	259811		

Решение: Рассчитаем уровень развития промышленности всех МО на 1 чел. по отношению к наиболее высокому уровню, затем разделим на показатель мах. Затем проведем группировку 0,81 -1,00 – самый высокий, 0,61-0,80 – высокий, 0,41 – 0,60 - средний, 0,21-0,40 - низкий, 9,20 и ниже – самый низкий

Рассчитаем уровень развития промышленности всех МО на 1 чел. выберем наиболее высокий уровень (**Корочанский МР**), затем разделим на показатель Корочанского МР (**1561,1 тыс. руб.**)

Таблица 9

1	2	3	4	5
	Продукция	Население	На 1 чел.	По отношению к Корочанскому МР
Алексеевский ГО	83510334	60846	1372,5	0,89
Белгородский МР	25797169	124339	207,5	0,13
Борисовский МР	16077183	25218	637,5	0,41
Валуйский ГО	38228031	65654	582,3	0,37
Вейделевский МР	2633259	18910	139,3	0,09
Волоконовский МР	9203755	29674	310,2	0,20
Грайворонский ГО	5773750	29636	194,8	0,12

Ивнянский МР	17109012	21380	800,2	0,51
Корочанский МР	61614847	39470	1561,1	1
Красненский МР	3021478	11563	261,3	0,17
Красногвардейский МР	18082569	36539	494,9	0,32
Краснояржский МР	7406004	14376	515,2	0,33
Новооскольский ГО	28888358	40594	717,5	0,46
Прохоровский МР	36206417	26904	1345,8	0,86
Ракитянский МР	42972857	34392	1249,5	0,80
Ровеньский МР	6139180	23665	259,4	0,17
Чернянский МР	7610952	31026	245,3	0,16
Шебекинский ГО	24378731	87944	277,2	0,18
Яковлевский МР	45935740	56034	819,8	0,53
Белгород ГО	160225478	392426	408,3	0,26
Губкинский ГО	173846661	117017	1485,7	0,95
Старооскольский ГО	272467636	259811	1048,7	0,67

Ответ: Наиболее высокий уровень характерен для Корочанского МР, Губкинского ГО Алексеевского ГО, Прохоровский МР., высокий - Ракитянский МР, Старооскольский ГО, средний - Яковлевский МР, Борисовский МР, Ивнянский МР, Новооскольский ГО. К низкому уровню промышленного развития относятся Валуйский ГО, Краснояржский МР, Красногвардейский МР. К самому низкому - Белгородский МР, Вейделевский МР, Волоконовский МР, Грайворонский ГО и Красненский МР.